

Moustiquaire enroulable pour porte PRT4/10

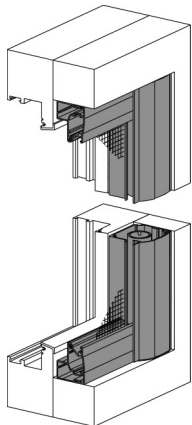


Instructions de montage et d'utilisation

Utiliser uniquement des vis en acier inoxydable pour le montage

1 Définition de la position de la moustiquaire enroulable

- Déterminer la position sur le dormant ou sur l'embrasure



2 Perçage des orifices de montage

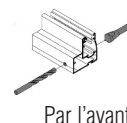
- Percer de part en part le profilé de cadre latéral avec un foret de 4,5 mm **1** et percer au travers de la première paroi à l'aide d'une fraise alésoir de 10 mm **2**

En conditions de montage idéales, la moustiquaire peut être vissée dans la maçonnerie sur les coulisses de guidage ou sur le dormant (montage par l'avant).

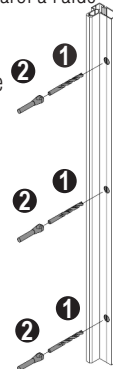
Options de montage :



Latéral

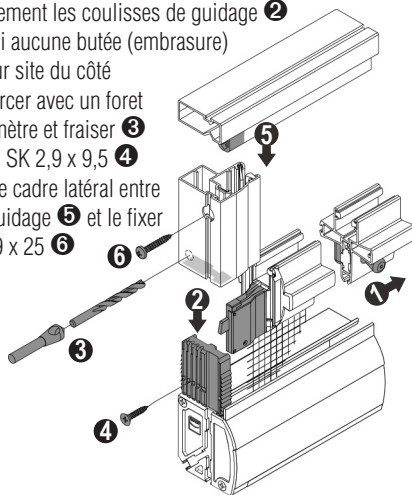


Par l'avant



3 Monter les coulisses de guidage

- Actionner la fermeture de la moustiquaire enroulable **1** et insérer individuellement les coulisses de guidage **2**
- **Option 3 4** : si aucune butée (embrasure) n'est disponible sur site du côté du caisson : prépercer avec un foret de 2,3 mm de diamètre et fraiser **3** puis visser des vis SK 2,9 x 9,5 **4**
- Insérer le profilé de cadre latéral entre les coulisses de guidage **5** et le fixer avec les vis RK 3,9 x 25 **6**

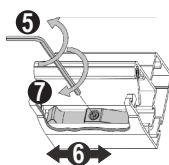


4 Montage du système

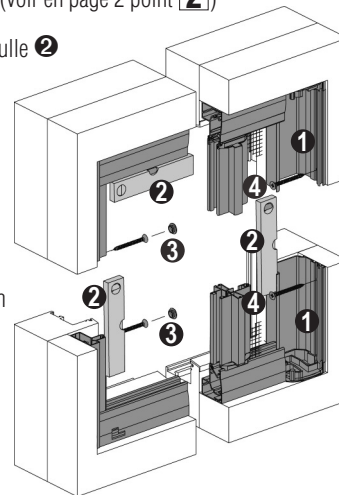
- Retirer la trappe de visite et l'axe de la toile **1** et les remettre en place après le montage (voir en page 2 point **2**)

- Ajuster à l'aide d'un niveau à bulle **2**
- Prépercer **3** puis visser **4** dans l'embrasure avec des vis RK 4 x 40 mm et des chevilles
- Contrôler les dimensions en diagonale
- Placer les capuchons

Option : adaptation de la position finale de la lame finale : les pendants d'obturateurs sont réglés en usine.



Si nécessaire, la position finale de la lame finale peut être adaptée à la situation de montage.



5 Contrôle de la tension du ressort

Nous vous recommandons de prétendre le ressort avec 10 rotations. Toutefois, cette valeur n'est donnée qu'à titre indicatif.

La force de ressort doit être contrôlée et ajustée après montage ! (page 2, point **2**)

La règle de base suivante s'applique :

La lame finale ne doit pas être repoussée vers l'arrière à une vitesse supérieure à celle à laquelle le ressort enroule la toile dans le profilé ondulé.

Si tel n'est pas le cas, la situation suivante se présente : lorsque la lame finale est repoussée, la toile se plie et se dégage des coulisses de guidage.

La toile risque alors de se replier et de se déchirer.

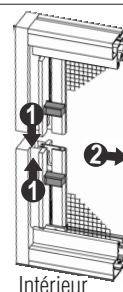
Si, même en augmentant la tension du ressort, la toile ne s'enroule pas :

- le profilé ondulé est trop long (en théorie : jeu d'1-2 mm)
- les brosses des coulisses de guidage n'ont pas été graissées avec du lubrifiant HLS (réf. P212335).
- le capuchon d'extrémité du disque de réglage en hauteur (vert) a été placé dans le mauvais orifice.
- la moustiquaire a été montée de travers.

6 Utilisation

Pour ouvrir et fermer, utiliser les poignées prévues à cet effet afin d'éviter tout risque d'endommagement de la toile.

Attention : les moustiquaires ne sont pas adaptées comme protection anti-chute pour les jeunes enfants et les animaux domestiques.



Intérieur

7 Nettoyage, entretien et maintenance

N'utiliser que de l'eau et un produit de nettoyage doux pour retirer les taches et saletés. Pour l'entretien, nous recommandons le set d'entretien (en vente chez votre revendeur spécialisé). Veuillez respecter les consignes de nettoyage de la **coulisse de guidage inférieure** figurant dans la notice d'entretien !

Moustiquaire enroulable pour porte PRT4/10

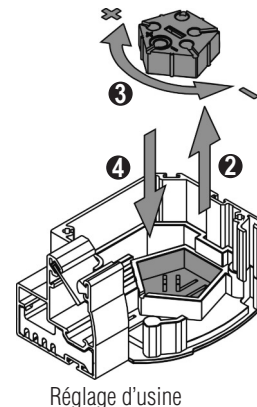
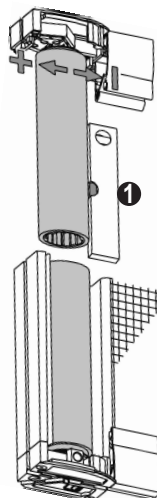


Instructions de montage et d'utilisation

Utiliser uniquement des vis en acier inoxydable pour le montage

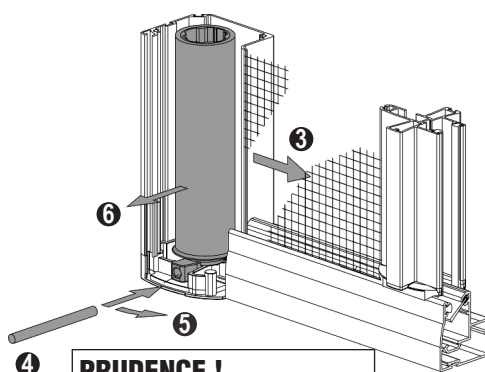
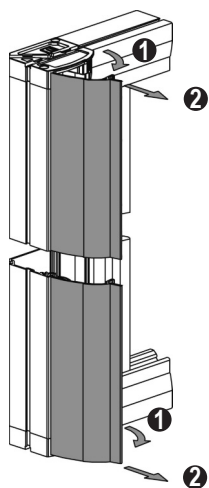
1 Ajustement de l'axe de la toile (l'axe de la toile dépasse des coulisses de guidage latérales))

- Vérifier si la moustiquaire enroulable a été montée à l'horizontale ❶
 - Si tel n'est pas le cas :
 - Enlever l'axe de la toile
 - Enlever le disque de réglage en hauteur ❷ et tourner dans le sens + ou - selon la modification souhaitée (2 positions définies dans chaque sens de rotation ❸)
 - Remettre le disque de réglage en hauteur en place ❹
 - Remettre l'axe de la toile en place, contrôler et, si nécessaire, répéter l'opération
- Toujours utiliser l'orifice inférieur du disque de réglage de la hauteur comme palier de l'axe !

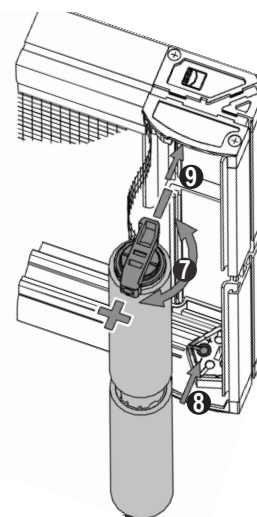


2 Adaptation de la force de ressort de la moustiquaire enroulable

- Ouvrir ❶ et retirer ❷ le cache de caisson
 - Tirer la lame finale sur environ 0,4 m sur le côté ❸
 - Au moyen d'une tige pointue (petit tournevis) ❹, déverrouiller le prétendeur ❺ et dégager l'axe de la toile ❻
- ATTENTION ! Ne pas lâcher le prétendeur et l'axe de la toile ! RISQUE DE BLESSURE !
- Maintenir fermement l'axe de la toile et augmenter + ou diminuer - la force de ressort en tournant le prétendeur ❼
 - Remettre l'axe de la toile en place ❸ ❾
- ATTENTION ! Le trou du prétendeur doit être visible vers l'extérieur !
- Monter le cache de caisson
 - Tester la force de traction et répéter le procédé de serrage si nécessaire



**PRUDENCE !
RISQUE DE BLESSURE !**



Pour faciliter le déplacement de la moustiquaire, les joints-brosses peuvent être graissés avec du lubrifiant HLS (réf. P21 23 35). Ainsi, la moustiquaire se déplace beaucoup plus facilement et, par ailleurs, les joints-brosses sont aussi protégés contre la corrosion.