





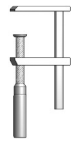





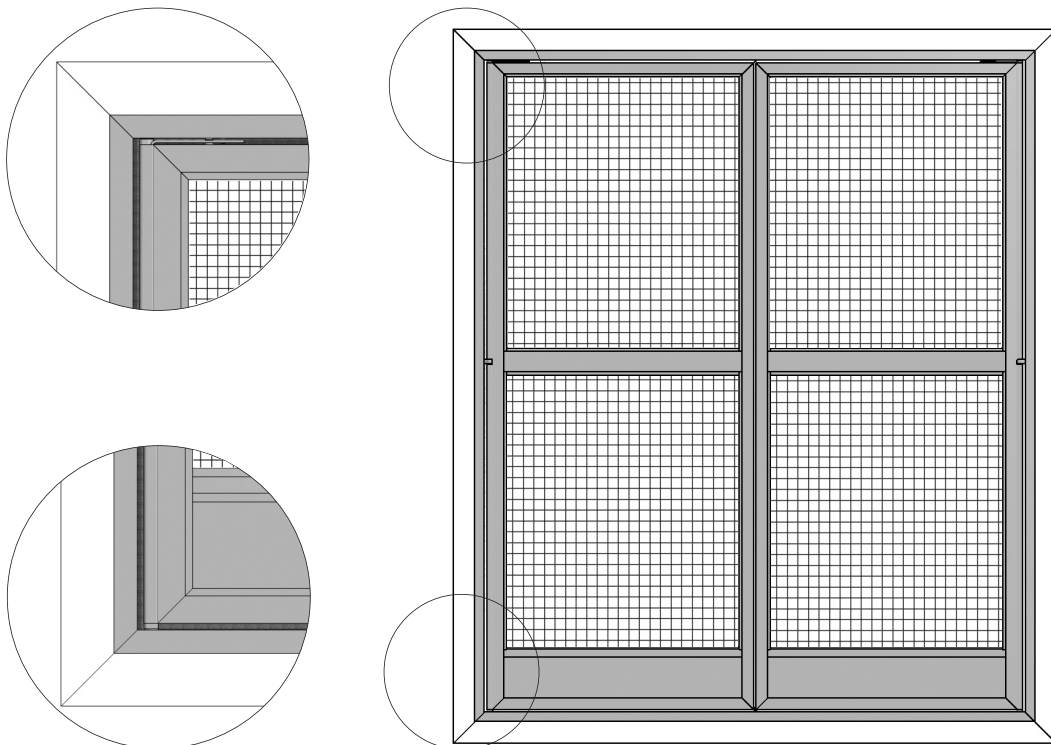
# Cadre moustiquaire pivotant pour porte PDT 5/6

## Instructions de montage

Lisez attentivement ces instructions de montage ; nous déclinons toute responsabilité en cas de problème imputable à un montage incorrect. Utilisez pour le montage uniquement des vis en acier inoxydable.


Accessoires	Aides au montage recommandées	Outillage recommandé
 Clé Allen HEX-Plus 2,0 mm P17 06 24.20	   Ruban adhésif acrylate P12 25 20.08 RK 3,5 x 13 P15 03 35.13.TX Nettoyant universel P21 23 20	      Niveau à bulle Fraise ø 8 mm ø 10 mm Serre-joints Tournevis TX10 TX20 Perceuse- visseuse sans fil Foret HSS ø 2,2 mm ø 2,9 mm ø 4,0 mm

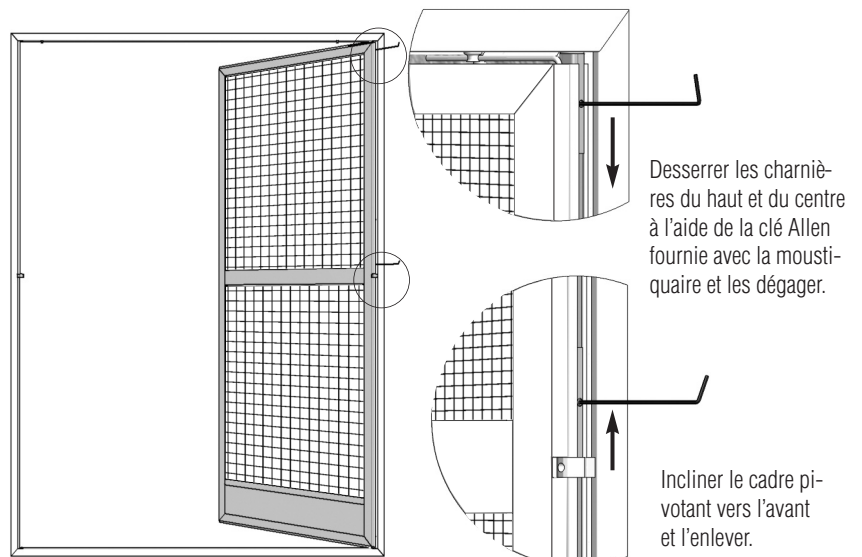
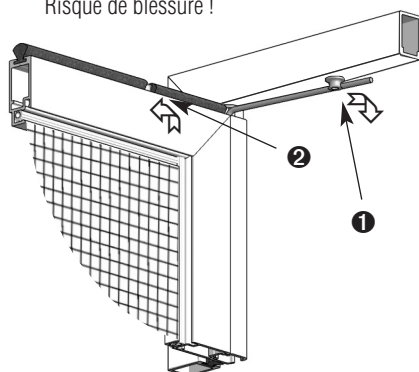
### Vue d'ensemble



### 1 Démontage du cadre pivotant

Ouvrir le cadre pivotant jusqu'à ce que la tige soit facilement accessible. ❶ Dégager la tige tel qu'indiqué dans la figure et ❷ la plaquer contre le bord supérieur du cadre pivotant.

 La tige est sous tension.  
Risque de blessure !



Dans le cas de l'option « perçages de montage latéraux », retirer les joints-brosses du cadre de montage.

# Cadre moustiquaire pivotant pour porte PDT 5/6 LAKAL®



## Instructions de montage

### 2 Fixation du cadre de montage

Perçages de montage de l'intérieur

Ajuster le cadre de montage à l'horizontale et à la verticale par rapport au dormant. Le fixer avec les serre-joints. Percer le tour du dormant et du cadre de montage (une épaisseur seulement !) avec un foret de  $\varnothing$  2,9 mm selon les mesures indiquées dans la figure et le fixer avec les vis à tête ronde RK 3,5 x 13.



Pour fixer le cadre de montage, utiliser le ruban adhésif acrylate.

Pour les fenêtres en bois et en plastique, fraiser le trou de perçage avec une fraise de  $\varnothing$  8 mm (P17 02 10.08) et fixer avec les vis de montage SK 3,5 x 16 (P15 08 35.16).

Dans le cas de l'option « perçages de montage face avant » avec perçages étagés et capuchons, conserver les mêmes distances de perçage, prépercer le cadre de montage avec un foret de  $\varnothing$  4,0 mm et agrandir les trous de perçage de la première épaisseur du profilé avec la fraise de  $\varnothing$  10 mm (P17 02 10.10). Pour les fenêtres en bois et en plastique, prépercer le dormant avec un foret de  $\varnothing$  2,2 mm et, pour les fenêtres en aluminium, avec un foret de  $\varnothing$  2,9 mm et utiliser les vis à tête ronde RK 3,5 x 13.

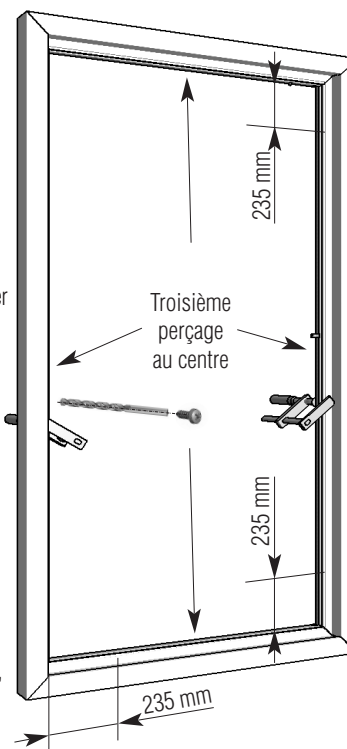


Dans le cas de l'option « dispositif magnétique renforcé », les perçages traversent les supports en plastique côté fermeture.

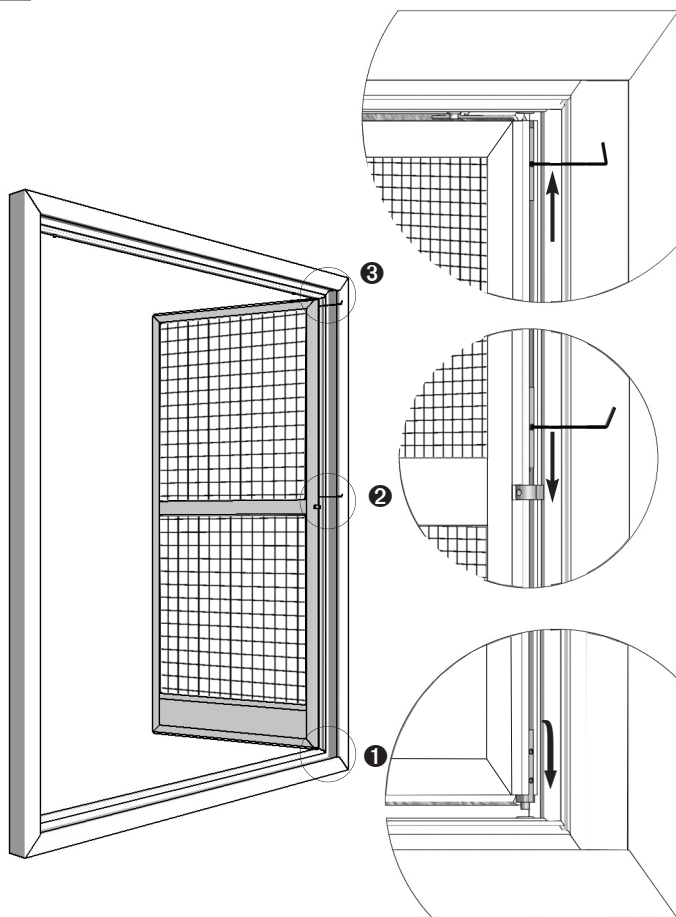
Dans le cas de l'option « perçages de montage latéraux », prépercer les profilés du cadre de montage selon les mesures indiquées dans la figure avec un foret de  $\varnothing$  4,0 mm, fraiser l'épaisseur intérieure du profilé avec la fraise (P17 34 10) et fixer avec les vis d'assemblage SK 3,9 x 38 (15 07 35.40). Remonter les joints-brosses dans leur glissière.



Pour fixer le cadre de montage, utiliser le ruban adhésif acrylate. Pour les fenêtres en bois et en plastique, prépercer des trous avec un foret de  $\varnothing$  2,2 mm. Pour les fenêtres en aluminium, prépercer des trous avec un foret de  $\varnothing$  2,9 mm. Si le dormant est incliné, utiliser une cale de montage (P21 35 01).



### 3 Montage du cadre pivotant



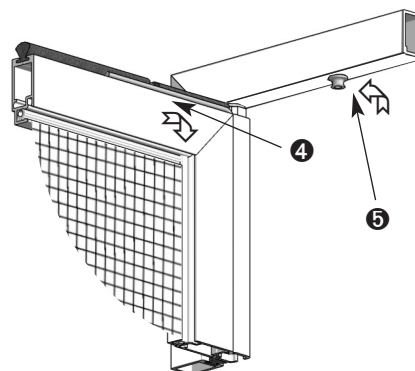
1 Insérer le cadre pivotant tel qu'illustré dans la figure en glissant le tenon inférieur dans la mortaise, 2 ajuster à la charnière du milieu, pousser la pièce de serrage dans la charnière et la serrer avec la clé Allen fournie avec la moustiquaire.

3 Insérer la charnière du haut au maximum dans la mortaise avec la clé Allen fournie avec la moustiquaire et la serrer à fond.



Avec un tournevis dynamométrique, serrer la charnière du haut à 1,7 Nm et celle du milieu à 1,2 Nm.

Saisir fermement la tige et la coincer derrière le guide sur le cadre de montage tel qu'illustré dans la figure (4 et 5).



Vérifier que la distance du cadre pivotant par rapport au cadre de montage est la même sur tout le tour (6 mm). Si nécessaire, ajuster le cadre de montage.

Dans le cas de l'option « perçages de montage face avant », enfoncer les capuchons (P14 23 91).